



NA ÚVOD

Vážení partneři a čtenáři,

vítáme Vás u našich pravidelných eNews, které opět přináší řadu zajímavých, a v tomto letním dvojčísle i zásadních novinek. Na stránkách se dozvíte o vzácné návštěvě prezidenta a generálního manažera Novell EMEA, pana Volkera Smida. Ten navštívil nově otevřené NTS centrum v Praze 9 a s ministrem vnitra Ivanem Langrem také podepsal smlouvu o strategické spolupráci.

Na poli technologických novinek je nutné zmínit novou verzi projektu openSUSE s číslem 11.

Nakonec přijměte pozvání na konferenci Burton Catalyst, která se bude konat v pražském hotelu Hilton od 20. do 23. října. Zaměří se například na budování dynamických data-center, Identity Managementu a dalších trendů, které hýbou IT světem.

Mnoho dalších novinek, informací a nových řešení přinášíme dále v tomto newsletteru. Přejeme Vám příjemné čtení a nezapomeňte se registrovat v některém z našich podzimních kurzů OKsystem!

OBSAH

Ministerstvo vnitra podepsalo s Novellem smlouvu o strategické spolupráci

Volker Smid, prezident Novell EMEA, stihl na návštěvě ČR prohlédnout nové NTS centrum v Praze; podepsal smlouvu o strategické spolupráci s ministrem Ivanem Langerem.

Projekt openSUSE oznamuje dostupnost distribuce openSUSE 11.0

Nová verze systému openSUSE je rychlejší a jednodušší na používání.

Novell partnerem akce Burton Catalyst

Společnost Novell Praha je partnerem prestižní světové akce pro podnikové technology a zodpovědné činitele za oblast vnitropodnikového komunikačního řízení.

Micro-Star International bude dodávat levné mini notebooky s předinstalovaným systémem SUSE Linux Enterprise Desktop

Novell upevnil své vedoucí postavení na linuxovém trhu prostřednictvím předinstalací dohody s Micro-Star International. Tchajwanský výrobce hardwaru bude prodávat mini notebooky s předinstalovaným systémem SUSE Linux Enterprise Desktop 10.

Novell optimalizuje systém SUSE Linux Enterprise Performance pro prostředí VMware

Je k dispozici jádro systému SUSE Linux Enterprise s podporou pro rozhraní VMware Virtual Machine Interface (VMI).

Konference Linux v českých firmách 2008

Červnová konference v Praze se zabývala důvody růstu používání open-source ve firmách.

SUSE je druhou nejoblíbenější distribucí v ČR

Letošní ročník ankety O nejoblíbenější linuxovou distribuci roku 2008 ukázal, že SUSE je na silném vzestupu oblíbenosti.

Novell oznamuje finanční výsledky za druhé fiskální čtvrtletí roku 2008

Tržby z produktů meziročně vzrostly o 7% a Novell meziročně zvýšil provozní marži.

ZENworks Configuration Management s aktualizací SP1 rozšiřuje škálovatelnost a podporované platformy

Nová verze optimalizuje správu a zvyšuje výkon, prostřednictvím automatizace snižuje pracnost správy a související náklady.

Novell si prvním novým produktem PlateSpin od akvizice upevňuje vedoucí pozici na trhu podnikových datových center

PlateSpin PowerConvert 7.0 přináší nejkomplexnější podporu platform Windows a Linux ve smíšených datových centrech.

Superpočítače zákazníků a partnerů běží na SUSE

Tři nejmocnější světové superpočítače běží na SUSE Linux Enterprise.

Nový web společnosti Novell využívá přednosti Amadea i PR služeb agentury Virklis

Amadeo, český dodavatel webových řešení a služeb, a Novell, světově proslulá IT společnost, společně představili novou českou domácí stránku novell.cz.

Prezident společnosti Novell navštívil Českou republiku

Volker Smid byl 23. července v Praze.

Kalendář kurzů OKsystem

Aktuální kurzy pořádané v Praze v září a říjnu 2008.



Ministerstvo vnitra podepsalo s Novellem smlouvu o strategické spolupráci

Volker Smid, prezident Novellu EMEA, stihl na návštěvě ČR prohlédnout nové NTS centrum v Praze; podepsal také smlouvu o strategické spolupráci s ministrem Ivanem Langerem



Ministr vnitra Ivan Langer uzavřel smlouvu o strategické spolupráci se společností Novell Ireland Software Limited v souvislosti s rozhodnutím vlády České republiky. Jde o další smlouvu uzavřenou s poskytovatelem moderních komunikačních technologií. Ministerstvo vnitra ČR se zavázalo používat pouze platně licencovaný software a podporovat pouze platně licencované používání software na všech úrovních veřejné správy a vzdělávání. Tato smlouva je dalším strategickým partnerstvím, které by ve výsledku mělo přinést finanční úspory veřejné správě.

„Smlouvou o strategické spolupráci, kterou jsme s firmou Novell podepsali, chceme podporovat jednak samotnou oblast informačních a komunikačních technologií a jednak rozvoj vědomostí a znalostí souvisejících s těmito technologiemi mezi občany České republiky,“ uvedl ministr vnitra Ivan Langer.

„Novell vítá podpis této smlouvy mezi ministerstvem vnitra a Novellem, která vymezuje rámec dlouhodobé spolupráce s veřejnými institucemi v České republice,“ řekl při příležitosti podpisu smlouvy pan Volker Smid, Prezident Novell EMEA.

„Tento okamžik je velmi důležitý pro Novell v České republice, doslova stanovuje nové horizonty spolupráce s veřejnou správou,“ řekl Aleš Kučera, ředitel Novell-Praha.



Smlouva o strategické spolupráci stanoví obecné podmínky a požadavky pro dlouhodobou spolupráci mezi oběma stranami v souvislosti s využíváním produktů společnosti Novell veřejnými institucemi v České republice a poskytování licencí a podpory veřejným institucím k softwarovým produktům společnosti Novell. Ministerstvo vnitra a společnost Novell se dá-



le dohodli, že v případě zájmu budou spolupracovat na vytvoření tzv. „*Clearingového centra*“. To by mělo shromažďovat údaje o všech produktech nebo službách společnosti Novell a mělo by umožnit ministerstvu kdykoliv dálkový přístup do systému, který bude obsahovat přehled produktů společnosti Novell nakoupených veřejnými institucemi.

Další informace: [zde](#).



Novell®

Projekt openSUSE oznamuje dostupnost distribuce openSUSE 11.0

Nová verze systému openSUSE je rychlejší a jednodušší na používání



openSUSE, celosvětový projekt sponzorovaný společností Novell, oznámil dostupnost distribuce openSUSE 11.0 na webu openSUSE.org. openSUSE 11.0

je nejnovější verze této komunitní distribuce Linuxu a zásadní inovace proti předchozí verzi s více než 200 novými vlastnostmi samotného systému a stovkami aktualizací na úrovni aplikací. openSUSE 11.0 obsahuje vše potřebné pro používání Linuxu na desktopu i serveru. Distribuce openSUSE je základnou oceňovaných produktů Novell SUSE Linux Enterprise.

„openSUSE 11.0 je skutečně atraktivní a převratná verze, jež se dokonale hodí pro linuxové nadšence, vývojáře i uživatele, kteří s Linuxem teprve začínají,“ řekl Joe ‚Zonker‘ Brockmeier, manažer komunity openSUSE. *„Příspěvatelé projektu openSUSE, ať už ze společnosti Novell nebo mimo ni, na verzi 11.0 tvrdě pracovali a mohou na ni být velice hrdí. Nastavuje latku toho, jak má vypadat distribuce Linuxu.“*

Větší uživatelský komfort

openSUSE 11.0 obsahuje hodně nových vlastností zaměřených na vyšší komfort uživatele:

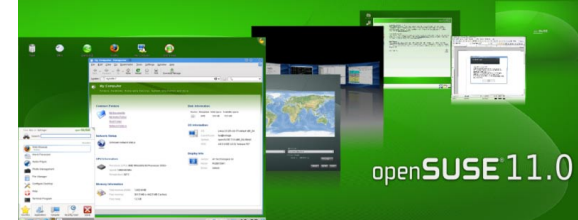
- Přeprogramovaný instalační program, který zjednodušuje instalaci.
- Nabídku atraktivních desktopových prostředí GNOME* 2.22 a KDE* 4, 3D efekty v pracovním prostředí s technologií Compiz Fusion 0.7.4 a vylepšenou správu zvuku v prostředí GNOME s komponentou PulseAudio.
- Rychlejší správu balíčků, takže si uživatelé mohou rychle vybrat a nainstalovat programy z tisíců her, kancelářských aplikací, internetových programů a programovacích nástrojů obsažených v rozsáhlé databázi bezplatného a open source softwaru pro openSUSE.
- Sadu kancelářských aplikací OpenOffice.org 2.4 kompatibilních s aplikacemi Microsoft* Office, s vylepšenou podporou jazyka VBA, podporou pro další formáty Microsoftu, 3D grafy a vylepšenými přechody v aplikaci OpenOffice.org Impress.
- openSUSE 11.0 je také první distribuce Linuxu, která obsahuje aplikaci Banshee 1.0 pro snadnou správu a přehrávání digitální hudby a videa.

„Na distribuci openSUSE 11.0 jsem skutečně hrdý, zvláště když si uvědomím, jak moc se na jejím vývoji podílela komunita openSUSE,“ řekl Andreas Jaeger, předseda představenstva projektu openSUSE. *„Systém openSUSE 11.0 je skutečným odrazem komunity, která o něm diskutovala, testovala jej, vyvinula, přeložila a také jej propaguje.“* openSUSE je oknem do vývoje podnikových distribucí Linuxu od Novellu, neboť slouží jako základna řady operačních systémů SUSE Linux Enterprise. Vylepšení v distribuci openSUSE 11.0 ovlivní i SUSE Linux Enterprise 11, který Novell vydá v příštím roce.

„Projekt openSUSE je důležitou součástí linuxové strategie Novellu a také jeden ze způsobů, jak demonstrujeme náš závazek vůči komunitě open source,“ řekl Roger Levy, senior viceprezident a ředitel divize Open Platform Solutions společnosti Novell. *„Oceňujeme obětavost a příspěvky komunity vývojářů. openSUSE slouží jako základna našich podnikových produktů a dává Novellu důležitou příležitost úzce spolupracovat s komunitou.“*

Dostupnost

openSUSE 11.0 je k dispozici jako úplný obraz disku DVD, který obsahuje pro-



středí GNOME i KDE, takže si uživatel může při instalaci vybrat, čemu dá přednost. Zároveň je k dispozici na samostatných live CD s prostředím GNOME a KDE. Disky live CD s prostředím GNOME a KDE umožňují uživatelům spustit openSUSE z CD bez zásahu do konfigurace počítače. Zároveň umožňují nainstalovat prostředí GNOME, respektive KDE.

Uživatelé, kteří mají zájem o instalační podporu, fyzická média a příručku pro spuštění, si mohou koupit openSUSE 11.0 v maloobchodní krabici od Novellu. Nákupem maloobchodní krabice získají nárok na 90 dní instalační podpory, openSUSE 11.0 na disku DVD a vytištěný manuál, který jim pomůže začít používat Linux.

Projekt openSUSE spojuje komunitní přispěvatele a více než milión uživatelů z celého světa, kteří propagují Linux a snaží se dosáhnout toho, aby byl snadno dostupný a použitelný pro kohokoli.

Další informace o projektu openSUSE najdete na webové stránce <http://www.opensuse.org>.

Novell partnerem konference Burton Catalyst

Společnost Novell Praha je partnerem prestižní konference pro podnikové technologie a zodpovědné činitele za oblast vnitropodnikového komunikačního řízení

Burton Catalyst Conference

Místo: Hilton Prague Hotel

Datum: od 20. do 23. října 2008

Více informací: [zde](#)

Společnost Novell Praha si Vás dovolu- je pozvat na konferenci Burton Catalyst, která se uskuteční od 20. do 23. října v pražském hotelu Hilton. Návštěvníky čeká série předná- šek na témata budování dynamických datacenter, Identity Manager, Wire- less, SOA, bezpečnosti a zdraví a nové způsoby práce. Konference je primár- ně určena pro IT plánovače střední a vyšší úrovně jako jsou architekti, ředitelé a manažeři.

Návštěvníci získají strategické infor- mace z IT, přístup k best-practices, podporu pro architektonické plánování a nezávislou analýzu od společnosti Burton Group, která poskytuje IT vý- zkum a poradenské služby firmám, pa- třícím do žebříčku Global 2000.

Identity Management

V oblasti Identity Managementu se bude mluvit o implementaci Identity Management projektů v obchodním kontextu, využití produktů typu Microsoft SharePoint v multi-doméno- vém prostředí, standardizaci, stanove- ní rolí v projektu, trendech a mnoho dalším.

Více informací na: [http://www.cata- lyst.burtongroup.com/EU08/Themes- SocialSoftware.html](http://www.catalyst.burtongroup.com/EU08/ThemesSocialSoftware.html)

Bezpečnost a vitální funkce

Konference se bude zabývat i zdravot- ními tématy jako je řízení bezpečnost- ních měřítek, kontrola zdraví v ex- pandujících světových společnostech, ochrana soukromých dat atd.

Více informací na: [http://www.cata- lyst.burtongroup.com/EU08/ThemesSe- curity.html](http://www.catalyst.burtongroup.com/EU08/ThemesSecurity.html)

Wireless

V oblasti wireless se návštěvníci dozví, jak wireless a mobilita ovlivní jejich IT infrastrukturu a aplikace, o bezpeč- nosti mobilních zařízení a dat, rozvo- jových aplikacích a strategii datových skladů mobilních zařízení, o další ge- neraci wireless infrastruktury, výběru

služeb mobilních operátorů a dalších tématech z oblasti wireless.

Více informací na: [http://www.cata- lyst.burtongroup.com/EU08/ThemesEv- erythingWireless.html](http://www.catalyst.burtongroup.com/EU08/ThemesEverythingWireless.html)

SOA

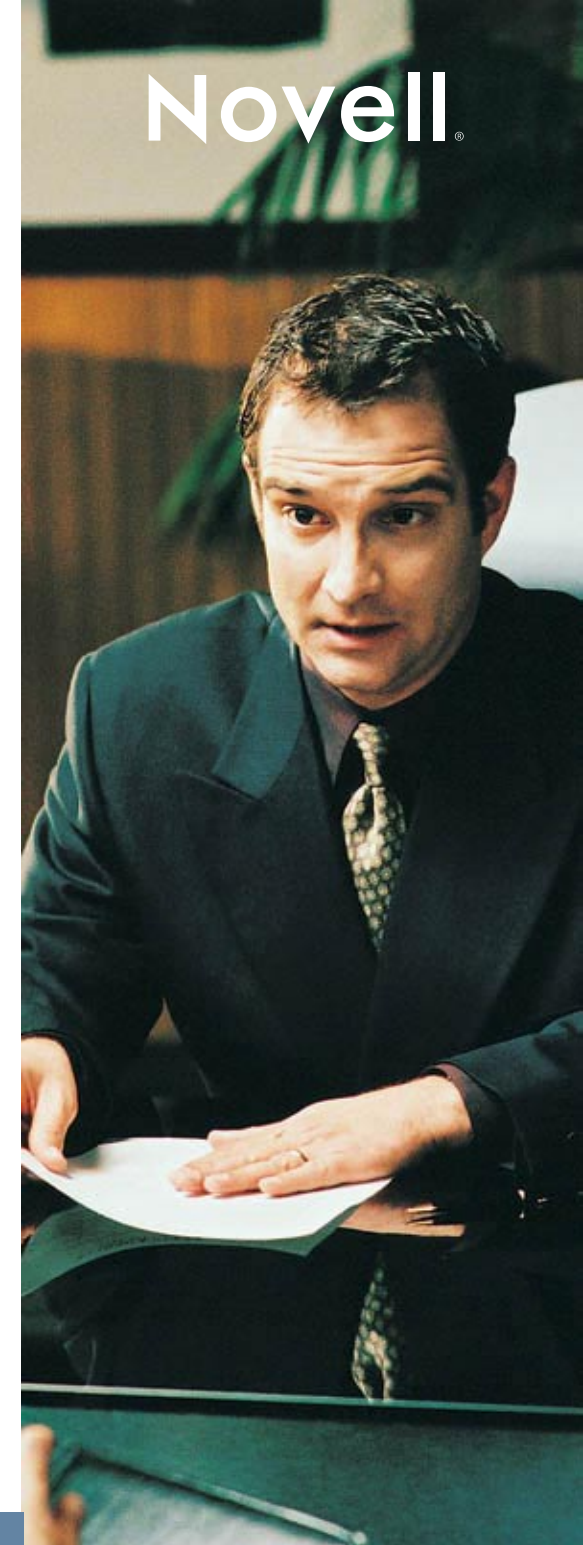
Oblast SOA blíže přinese informace o ohodnocování prostředí, designu infrastruktury SOA, průzkumu nových vzorců rozvoje, v neposlední řadě o tom, jak se naučit identifikovat, modelovat a popsat služby, aplikovat principy SOA do funkčnosti infrastruk- tury a mnoho dalším.

Více informací na: [http://www.cata- lyst.burtongroup.com/EU08/Themes- SucceedingSOA.html](http://www.catalyst.burtongroup.com/EU08/ThemesSucceedingSOA.html)

Nové způsoby práce

Poslední oblastí jsou nové způsoby práce, kde se návštěvníci seznámí s využitím nových příležitostí k rozvo- ji práce, průzkumem nových technik a nástrojů, jak a proč vyvíjet software jako službu, jak bezpečně a efektivně kontrolovat obsah, o výběru strategických dodavatelů platform příští gene- race a mnoho dalším.

Více informací na: [http://www. catalyst.burtongroup.com/EU08/The- mesNewWaysWork.html](http://www.catalyst.burtongroup.com/EU08/ThemesNewWaysWork.html)



Micro-Star International bude dodávat levné mini notebooky s předinstalovaným systémem SUSE Linux Enterprise Desktop

Novell upevnil své vedoucí postavení na linuxovém trhu prostřednictvím předinstalační dohody s Micro-Star International



V reakci na rostoucí globální poptávku po Linuxu na klientských systémech oznámila společnost Novell, že Micro-Star International (MSI), přední tchajwanský výrobce počítačového hardwaru, bude dodávat SUSE Linux Enterprise Desktop 10 předinstalovaný ve svých levných mini notebookech. Wind Notebook s předinstalovaným Linuxem patří mezi první modely v rychle rostoucím segmentu levných mini notebooků, které Intel Corporation nazývá „netbook.“ Netbook Wind s novým procesorem Intel Atom se bude prodávat po celém světě a součástí jeho základní softwarové výbavy bude kromě systému

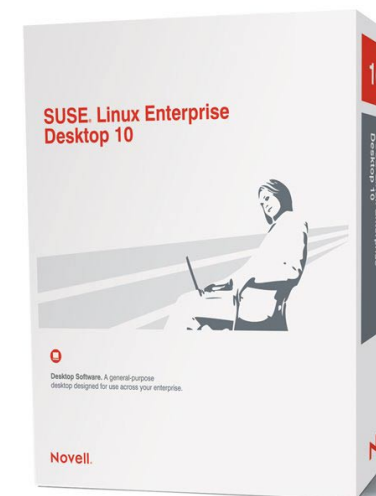
SUSE Linux Enterprise Desktop také sada kancelářských aplikací OpenOffice.org a řada bezdrátových, bezpečnostních a multimediálních nástrojů.

Podle poslední zprávy IDC Worldwide Quarterly PC Tracker z června 2008 mají celosvětové dodávky přenosných počítačů v tomto roce dosáhnout 145,3 miliónu kusů, přičemž nástup velice levných notebooků má mít na celkový trh notebooků výrazný vliv.



Se systémem SUSE Linux Enterprise Desktop od Novellu získají zákazníci MSI uživatelsky vstřícné rozhraní, bohatou sadu aplikací a také vynikající technickou podporu s kvalitními ovladači. Společnosti MSI a Novell spolupracují na poskytování systému SUSE Linux Enterprise Desktop pro desktopy a notebooky MSI, ale toto je první předinstalační dohoda obou společností.

„Ze spolupráce s MSI na dodávkách přeinstalovaného systému SUSE Linux Enterprise Desktop v levných notebookech s procesorem Intel Atom jsme nadšeni,“ řekl Roger Levy, senior viceprezident a ředitel divize Open Platform Solutions společnosti Novell. „Trh už je na desktopový Linux připraven. Kombinace vysoce mobilních, plně vybavených notebooků MSI s operačním systémem Novellu, který vyhovuje i náročným podnikovým požadavkům, nabízí zákazníkům to nejlepší z obou světů, komplexní a snadno použitelné řešení za velice dostupnou cenu.“



Dostupnost

Lehký notebook Wind s energeticky úsporným procesorem Atom bude celosvětově k dispozici v průběhu léta. Více informací naleznete na webu www.msimobile.com.

SUSE Linux Enterprise Desktop poskytuje prvotřídní použitelnost, vynikající interoperabilitu a zásadní aplikace pro práci. Lze jej nainstalovat do běžného stolního počítače a snadno přizpůsobit i pro konfigurace tenkého a tlustého klienta. Se systémem SUSE Linux Enterprise Desktop mohou podniky výrazně snížit náklady, zlepšit zabezpečení a zvýšit produktivitu svých pracovníků.

Další informace najdete na webu www.novell.com/linux/desktop.

Novell optimalizuje systém SUSE Linux Enterprise Performance pro prostředí VMware

Je k dispozici jádro systému SUSE Linux Enterprise s podporou pro rozhraní VMware Virtual Machine Interface (VMI)

Novell oznámil, že spolupracuje se společností VMware na zlepšování výkonu Linuxu v prostředích VMware a zavedl podporu rozhraní VMware Virtual Machine Interface (VMI) do jádra systému SUSE Linux Enterprise. Na optimalizaci systému SUSE Linux Enterprise pro platformu VMware obě společnosti spolupracovaly a potvrdily tak své odhodlání zajistit otevřenou interoperabilitu a optimalizaci pro virtualizovaná prostředí.

„Zákazníci chtějí mít možnost libovolně zaměňovat serverové operační systémy a pracovní úlohy, které pod nimi běží, na fyzických i virtuálních serverech,“ řekl Al Gillen, ředitel výzkumu systémového softwaru ve společnosti IDC. *„Cílem jakéhokoli hypervisoru je poskytnout flexibilitu virtualizace spolu s výkonem fyzického nasazení. Naše společné úsilí přímo řeší tyto požadavky pro zákazníky systému SUSE Linux Enterprise.“*

Tato rozšíření byla původně oznámena na konferenci VMworld v září 2007, potom devět měsíců probíhal vývoj

a v květnu 2008 byl vytvořený kód vydán v rámci aktualizace SUSE Linux Enterprise 10 SP2.

Vylepšený výkon

V rámci této spolupráce Novell upravil jádro systému SUSE Linux Enterprise, aby podporovalo rozhraní VMware Virtual Machine Interface (VMI), které zprostředkovává komunikaci mezi hostovaným operačním systémem a hypervisorem a zjednodušuje virtualizaci. Přímá podpora rozhraní VMI v systému SUSE Linux Enterprise Server zvyšuje jeho účinnost jako virtualizovaného operačního systému v rámci infrastruktury, jež také podporuje rozhraní VMI, a nabízí lepší interoperabilitu, neboť úplně stejné jádro lze provozovat i na fyzických počítačích. To zjednodušuje virtualizaci a zvyšuje použitelnost systému SUSE Linux Enterprise Server pod hypervisorem, které vyhovující specifikaci VMI.

„Spolupráce s Novellem na zdokonalování systému SUSE Linux Enterprise pro použití v rámci infrastruktury VMware nás těší,“ řekl Parag Patel,

viceprezident společnosti VMware pro aliance. *„Pro zákazníky, kteří virtualizují své linuxové systémy, je výkon důležitým atributem. Díky spolupráci s Novellem jsme schopni zákazníkům systému SUSE Linux Enterprise 10 SP2 nabídnout výhody virtualizace, jako nižší náklady, vyšší provozní efektivitu a vyšší výkon.“*

Roger Levy, senior viceprezident a ředitel divize Open Platform Solutions společnosti Novell, řekl: *„Naše intenzivní spolupráce se společností VMware je pro zákazníky zárukou optimálního výkonu systému SUSE Linux Enterprise Server ve fyzických i virtuálních prostředích. Je to důležitý krok vpřed v dlouhodobé snaze Novellu poskytovat nejlépe vyvinutou a maximálně interoperabilní platformu pro kritické aplikace na pracovních stanicích i v datovém centru.“*

Další informace o možnostech virtualizace Linuxu s technologiemi Novell a systém SUSE Linux Enterprise 10 s podporou rozhraní VMI najdete na webu www.novell.com/linux.

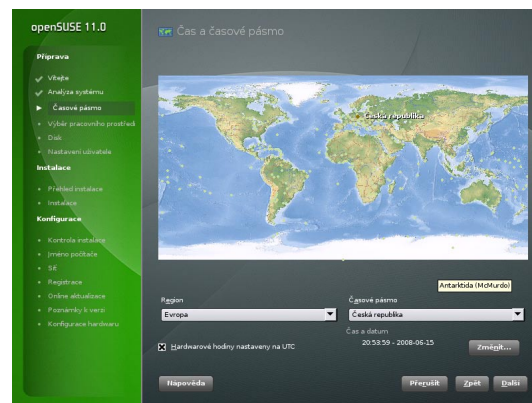
Novell



Konference Linux v českých firmách 2008

Červnová konference společnosti Novell v Praze se těšila velké návštěvnosti ze strany partnerů a vývojářů, kteří se dozvěděli důvody růstu používání open-source ve firmách a jaký bude další vývoj

Akce pro prodejce IT a společnosti vyvíjející vlastní open-source aplikace proběhla 11. června od 8.30 h v hotelu Step v Praze a partnerem byla i tentokrát společnost Novell. Konference se zúčastnily desítky zájemců z řad prodejců informačních technologií a zástupci společností, které vyvíjejí softwarové aplikace postavené na otevřených formátech či využívají open-source ve svých projektech jiného typu.



Zájemci zhlédli řadu prezentací na téma současných trendů v oblasti Linuxu, jaké jsou hlavní důvody toho, proč roste počet firem provozujících klíčové podnikové aplikace na open-source a jaký vývoj se plánuje do budoucna. Konference přinesla také informace, mj. o operačním systému Novell SUSE Linux Enterprise Desktop 10, aplikacích pro Identity Management, teaming či conferencing, dále

pak serverové technologie IBM včetně širokého portfolia blade serverů. V rámci programu byly účastníkům rovněž představeny i nové procesory AMD a zajímavé praktické ukázky.



SUSE je druhou nejoblíbenější distribucí v ČR

Letošní ročník ankety O nejoblíbenější linuxovou distribucí roku 2008 ukázal, že SUSE je na silném vzestupu v oblíbenosti



Jak dopadl další ročník ankety O nejoblíbenější linuxovou distribucí roku 2008 podle serveru abclinuxu.cz?

SUSE dokázalo, že je na silném vzestupu, a že je jednou z nejoblíbenějších distribucí. Vyhrálo s přehledem Ubuntu, stejně jako minulý rok. Distribuce z rodiny SUSE si ale výrazně polepsily, když oproti

minulému ročníku ankety předběhly Debian i Mandriva a získaly 2. místo. Nárůst uživatelů SUSE je poměrně výrazný, v roce 2007 hlasovalo pro „zelenou“ 794 čtenářů, letos 1353. Věřím, že s openSUSE 11 budeme mít příští rok ještě větší úspěch. Na serverech si SUSE zachovalo svoji 6. příčku z minulého roku, zde kraluje již tradičně Debian.

	Desktop		Server	
Ubuntu	3583	44,26 %	Debian	2919 47,70 %
SUSE	1353	16,71 %	Gentoo	806 13,17 %
Debian	1211	14,96 %	Ubuntu	802 13,10 %
Mandriva	1153	14,24 %	CentOS	597 9,75 %
Fedora	914	11,29 %	Red Hat	583 9,53 %
Gentoo	883	10,91 %	SUSE	579 9,46 %
Arch	533	6,58 %	Fedora	395 6,45 %
PCLinuxOS	343	4,24 %	Slackware	391 6,39 %
Slackware	291	3,59 %	Mandriva	336 5,49 %
Red Hat	101	1,25 %	Arch	173 2,83 %

Celkové výsledky ankety naleznete: [zde](#)



Novell oznamuje finanční výsledky za druhé fiskální čtvrtletí roku 2008

Tržby z produktů meziročně vzrostly o 7 procent a Novell meziročně zvýšil svou provozní marži

Společnost Novell, Inc. (NASDAQ: NOVL) oznámila finanční výsledky za druhé fiskální čtvrtletí, které skončilo 30. dubna 2008. Novell za toto čtvrtletí vykázal čisté tržby 236 miliónů dolarů. Pro srovnání, za druhé fiskální čtvrtletí 2007 zaznamenal Novell čisté tržby 232 milióny dolarů. Zisk z operací za druhé fiskální čtvrtletí roku 2008 jsou 2 milióny dolarů, zatímco za druhé fiskální čtvrtletí roku 2007 vykázala

společnost ztrátu z operací ve výši 12 miliónů dolarů. Zisk z dlouhodobých operací za druhé fiskální čtvrtletí roku 2008 činí 6 miliónů dolarů, neboli 0,02 dolaru na akcii. Pro srovnání, za druhé fiskální čtvrtletí roku 2007 vykázala společnost ztrátu z dlouhodobých operací 1 milión dolarů, neboli 0,00 dolaru na akcii. Měnové kurzy příznivě ovlivnily tržby zhruba o 8 miliónů dolarů, nepříznivě ovlivnily provozní

výdaje o 9 miliónů a negativně ovlivnily zisk z operací o 1 milión dolarů v meziročním srovnání.

Zisk z operací ve vyjádření, které neodpovídá principům GAAP, za druhé fiskální čtvrtletí 2008 je 16 miliónů dolarů. Ve stejném čtvrtletí předcházejícího roku dosáhla společnost non-GAAP zisku z operací ve výši 9 miliónů dolarů. Non-GAAP zisk z dlouhodobých operací za druhé fiskální čtvrtletí roku 2008 činí 21 miliónů

dolarů, neboli 0,06 dolaru na akcii. Pro srovnání, za druhé fiskální čtvrtletí roku 2007 vykázala společnost non-GAAP zisk z dlouhodobých operací 16 miliónů dolarů, neboli 0,05 dolaru na akcii.

Finanční výhled

Vedení Novellu nadále počítá s následujícím vývojem finančních výsledků:

Pro celý fiskální rok 2008:

- Čisté příjmy by se měly pohybovat mezi 940 a 970 milióny dolarů.
- Non-GAAP provozní marže by se měla pohybovat mezi 7 a 9 procenty, což nezahrnuje amortizaci nehmotných aktiv v souvislosti s akvizicí.



ZENworks Configuration Management s aktualizací SP1 rozšiřuje škálovatelnost a podporované platformy

Nová verze optimalizuje správu a zvyšuje výkon, prostřednictvím automatizace snižuje pracnost správy a související náklady

Společnost Novell oznámila dostupnost aktualizace Support Pack 1 (SP1) pro ZENworks Configuration Management, která přináší novou úroveň škálovatelnosti a vyšší výkon pro vzdálená pracoviště s omezenou přenosovou kapacitou. Nová verze přináší rozšířenou podporu systémů Windows Vista SP1 a Windows Server 2008 a upevňuje tak vedoucí pozici společnosti Novell na poli správy systémů s podporou identit uživatelů a různých platform. ZENworks Configuration Management SP1 po-

máhá zákazníkům účinně spravovat střední i rozsáhlá podniková IT prostředí, neboť nabízí optimalizovaný provoz, větší flexibilitu, lepší shodu s předpisy a vyšší výkon.

„Naši organizaci tvoří více než 4 500 zaměstnanců, kteří jsou rozptýleni napříč celou Louisianou. To znamená více než 10 000 zařízení a tisíce uživatelů, které je třeba podporovat a spravovat bez ohledu na to, kde se nacházejí,“ řekl Chad Israel, technický manažer Ministerstva sociálních služeb Státu Louisiana. „S řešením

ZENworks Configuration Management se nám pomocí automatizace podařilo zjednodušit správu IT a snížit související náklady. Ohromně nám pomáhá poskytovat občanům našeho státu služby pro bezpečnější a nezávislý život.“

Nová verze obsahuje novou funkci ZENworks Satellite, která umožňuje jednorázově odeslat obsah, aplikace nebo instalační snímky na vzdálené umístění a potom je distribuovat na všechna zařízení na daném místě. Správce systémů ve vzdálených kancelářích v minulosti omezovala

přenosová kapacita sítě. Díky možnosti přesunout funkce distribuce a sběru na místní zařízení urychluje ZENworks Configuration Management distribuci aktualizací a aplikací a zajišťuje náležitou správu všech počítačů bez ohledu na jejich umístění a bez zpomalování dalších podnikových funkcí.

Ceny a dostupnost

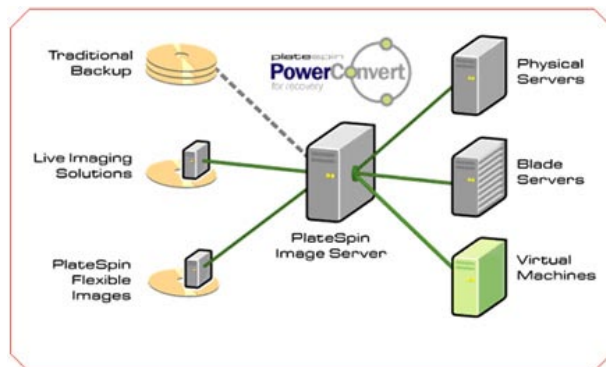
ZENworks Configuration Management s aktualizací SP1 je k dispozici nyní. Informace o ceně a dalších vlastnostech produktu najdete [zde](#).



Novell si prvním novým produktem PlateSpin od akvizice upevňuje vedoucí pozici na trhu podnikových datových center

PlateSpin PowerConvert 7.0 přináší nejkomplexnější podporu platform Windows a Linux ve smíšených datových centrech

PlateSpin ULC, podnik společnosti Novell, oznámil uvedení produktu PlateSpin PowerConvert 7.0 s novými funkcemi zálohování a obnovy a rozšířenou podporou multiplatformních prostředí, která pomůže podnikům migrovat a chránit serverové úlohy v heterogenních fyzických i virtualizovaných prostředích IT. Jedná se o první zásadní nový produkt od akvizice společnosti Novellem v březnu 2008. PowerConvert 7.0 poskytuje zákazníkům skutečné řešení podnikové třídy, které zjednodušuje správu serverových úloh v heterogenních datových centrech. „Od té doby, co jsme implementovali PlateSpin PowerConvert, jsme zaznamenali jasné přínosy a úspory,“ řekl Steve Houghton, architekt infrastrukturních řešení Norwich Union IT Solutions, podniku společnosti Aviva. „Pomocí pohodlných nástrojů pro plánování a vzdálenou správu



„nali jasné přínosy a úspory,“ řekl Steve Houghton, architekt infrastrukturních řešení Norwich Union IT Solutions, podniku společnosti Aviva. „Pomocí pohodlných nástrojů pro plánování a vzdálenou správu

„*vu jsme dosáhli podstatného zvýšení výkonu datového centra, ve kterém běží přes 1 000 virtuálních počítačů, a tím i nárůstu produktivity. PowerConvert nám ohromně pomáhá zajistit každodenní fungování podnikových funkcí a umožnil nám snížit emise, omezit náklady a celkově zvýšit efektivitu provozu.*“

S rozšířenou podporou pracovních úloh v systémech Linux a Windows poskytuje PowerConvert nové možnosti obnovy po zhroutilí, které jsou založeny na snímcích disků. Zákazníci

také ocení jeho rychlejší migrační mechanismy pro rozsáhlé implementace. Kromě vylepšené podpory systému SUSE Linux Enterprise nyní PlateSpin PowerConvert poskytuje i širší podporu systému Red Hat Enterprise Linux, úlohu běžících v prostředí 64bitového systému Microsoft Windows Server a prostředí Citrix XenServer. PowerConvert poskytuje flexibilitu pro optimalizaci datových center zprerháním vazeb mezi serverovými úlohami a hardwarem, na kterém běží. Umožňuje je libovolně přesouvat po síti mezi fyzickými servery, infrastrukturami blade, virtuálními hostiteli a archivy instalačních snímků.

Superpočítače zákazníků a partnerů běží na SUSE

Tři nejmočnější světové superpočítače běží na SUSE Linux Enterprise

Superpočítače po celém světě běží na SUSE Linux Enterprise Server od Novellu. Podle TOP 500, projektu, který zjišťuje trendy v oblasti infrastruktury běžící na vysokovýkonných počítačích, využívají SUSE Linux Enterprise největší HPC superpočítače současnosti. Z 50 světových superpočítačů jich 40 procent běží na SUSE Linux Enterprise. Zahrnují i tři největší - IBM* eServer Blue Gene v Lawrence Livermore National

Laboratory, IBM eServer BlueGene/P (JUGENE) v Juelich Research Center a SGI* Altix 8200 v Computing Applications Center v Novém Mexiku.

Novell společně s jeho partnery přináší podnikům, středně velkým firmám v řadě průmyslových odvětví, včetně výroby a průzkumu a v neposlední řadě vysokým školám stejné výkonnostní schopnosti, jako mají superpočítače vědeckých institucí.

Superpočítače a počítačové clusteru zákazníků jako Audi, MTU Aero Engines, NASA Advanced Supercomputing Division, Porsche Informatik, Seoul National University, Tokyo Institute of Technology a Wehmeyer běží na SUSE Linux Server. Ovládají tak kritické situace v práci a zabezpečují minimální prostoje.

Více informací o SUSE Linux Enterprise Server na: www.novell.com/hpc.

Dostupnost

Další informace o možnostech nákupu řešení PlateSpin PowerConvert a o platných cenách pro váš region vám poskytne místní autorizovaný prodejce PlateSpin na e-mailu info@platespin.com nebo na webu <http://www.platespin.com/products/powerconvert>.

Prodejci a distributoři, kteří mají zájem připojit se ke globální komunitě partnerů PlateSpin, nás mohou kontaktovat na <http://www.platespin.com/partner>. Další informace o PlateSpin najdete na webu <http://www.platespin.com>.

Akreditované kurzy IT

KALENDÁŘ ŠKOLENÍ

Září - říjen 2008 Praha

Kurzy pořádá autorizovaný školicí partner
OKsystem - www.oksystem.cz/skoleni/novell.

09-10 2008	Út 2.9. - Čt 4.9.	3 dny	N3071	Základy SUSE Linux Enterprise Server 10	9 800 Kč
	Po 8.9. - Pá 12.9.	5 dnů	N3072	SUSE Linux Enterprise Server 10 Administrace	15 330 Kč
	Po 15.9. - Pá 19.9.	5 dnů	N3073	Advanced SUSE Linux Enterprise Server 10 Administration - Pokročilá administrace	15 330 Kč
	Po 29.9. - St 1.10.	3 dny	N3071	Základy SUSE Linux Enterprise Server 10	9 800 Kč
	Po 6.10. - Pá 10.10.	5 dnů	N3072	SUSE Linux Enterprise Server 10 Administrace	21 900 Kč
	Po 29.10. - St 31.10.	3 dny	N3071	Základy SUSE Linux Enterprise Server	14 000 Kč

V ceně všech školení je občerstvení, obědy a **originální materiály** v angličtině, účastníci obdrží oficiální certifikát. Celoročně platí **speciální sleva pro školství a zdravotnictví** a **sleva 10% pro stálé zákazníky**. Začátek školení v 8.30, konec v 16.00, testy provádíme každý pracovní den od 9.00 do 16.00. Ceny jsou bez DPH.

Objednávky školení, testů a další informace: Jana Tarantová, tel. 244 021 251, 244 021 111, fax 244 021 112, e-mail skoleni@oksystem.cz.



Prezident společnosti Novell navštívil Českou republiku



Na jednodenní návštěvu přiletěl v pondělí 23. června do České republiky prezident a generální manažer Novell EMEA, Volker Smid. Jedním z hlavních cílů jeho cesty

byla návštěva nově otevřeného NTS centra na Praze 9 a audience u Ministra vnitra MUDr. Mgr. Ivana Langera.

Volker Smid je prezidentem společnosti Novell EMEA. Je odpovědný za veškeré prodejní aktivity Novellu a obchodní konzultace v Evropě, středním východě a Africe. Titul MSc. získal v oboru počítačového výzkumu (Diplom- Informatiker FH) na Univerzitě aplikovaných věd v Hamburgu-Wedelu.

Novell



Nový web společnosti Novell využívá přednosti Amadea i PR služeb agentury Virklis

Amadeo, český dodavatel webových řešení a služeb, a Novell, světově proslulá IT společnost, společně představili novou českou domácí stránku novell.cz

Úkol - jak efektivně připravit lokální webové stránky tak, aby byly co nejvíce aktuální, respektovaly korporátní zvyklosti a zároveň poskytovaly co největší díl informací srozumitelně, tedy v místním jazyce. To byl i úkol českého zastoupení společnosti Novell: kompletně přepracovat starší web (včetně změny jeho struktury), sjednotit jej s hlavním korporátním webem a přitom provést i aktualizaci

stávajícího obsahu. Zástupci společnosti však našli výhodné řešení díky úzké spolupráci týmů PR agentury Virklis a publikačního systému Amadeo, vyvíjeného v České republice.

„Spojení velmi flexibilního a dostupného řešení Amadeo se službami agentury Virklis nám přineslo řadu výhod. Asi největší byla přímá komunikace obou týmů,

takže tvorba vlastního webu i jeho obsahu vždy probíhala vzájemně koordinovaně, což nám ušetřilo mnoho času a úsilí,“ dodává Petra Jírovcová, manažerka marketingu společnosti Novell-Praha. „Důležitou je pro nás i možnost kdykoli český web společnosti aktualizovat - bez prodlev a prostřednictvím osvědčené spolupráce s naší stávající PR agenturou.“

Navštivte Novell na veletrhu INVEX 2008

Termín: 6. - 9. 10. 2008

Místo: Výstaviště Brno, pavilon V

Více informací na <http://www.novell.cz/> a v dalším čísle eNews!

Novell

